



Versoix © Eduardo Soteras / WWF Schweiz

## Factsheet

# Perle de rivière La Versoix (GE)

**La Versoix montre plusieurs visages: d'abord torrent de montagne sur les flancs du Jura, elle devient calme et déroule ses méandres entre la France, le canton de Vaud et celui de Genève avant de se réveiller et de rejoindre le Léman. Même si elle fait l'objet d'une exploitation hydroélectrique, la Versoix garde un caractère naturel sur la majeure partie de son cours, ce qui permet notamment à l'ombre et à la truite lacustre de venir y frayer.**

## Le cours d'eau

La Versoix prend sa naissance en France sur les hauts de Divonne, dans le Pays de Gex. Elle est issue d'un chapelet de sources karstiques qui font réapparaître les eaux d'infiltration de la haute chaîne du Jura. De ses sources jusqu'au marais de Bidonnes, elle garde la fougue de la jeunesse et prend des airs de torrent. Redevenue calme à la sortie de Divonne, ses méandres délimitent sur près de 9 km la frontière franco-suisse avant de plonger vers le lac Léman, entourée de larges massifs forestiers, et de s'y déverser, 22 km en aval de sa source. La Versoix montre un régime de type nivo-pluvial jurassien, c'est-à-dire dominé par la fonte des neiges au printemps et le régime des pluies. C'est un cours d'eau calcaire, à débit élevé et pente moyenne, dont les débits restent importants même en période estivale, alimentés par les sources karstiques et dans une moindre mesure par les marais. Le cours de la Versoix reste en grande partie naturel, même si un tiers de son tronçon suisse est diagnostiqué comme peu modifié (en raison de renforcements de pieds de berge surtout) et par endroits très modifié voire artificiel, surtout dans l'agglomération de Versoix, le dernier secteur à l'aval. Le bassin de la Versoix est caractérisé par un milieu urbain dense en amont et en aval surtout, qui concentrent les atteintes.



**Statut de protection:**  
**Moyen**

## Particularité

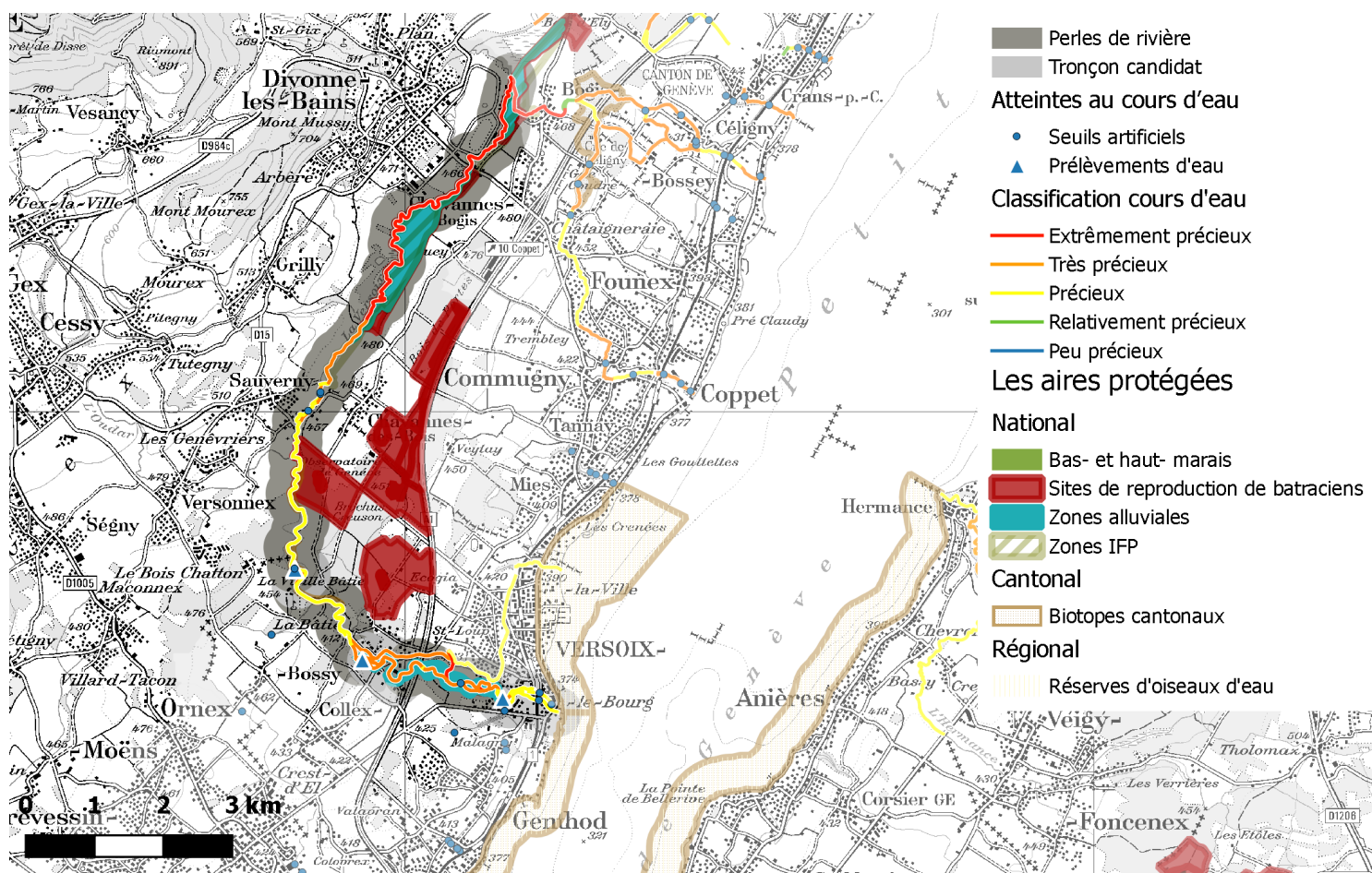
Une des rares stations suisses d'une mousse en danger critique d'extinction, *Riccia cavernosa*, a été trouvée sur une plage alluviale de la Versoix.

## Milieus naturels et espèces

La diversité des milieux naturels qui accompagnent la Versoix en font un élément unique du réseau biologique régional. Cette rivière relie le Jura au Lac Léman, accompagnée d'abord par le bocage sur territoire français puis par de grands massifs forestiers côté Suisse. Le caractère naturel des berges de la Versoix, ainsi que la présence de marais et de zones alluviales préservées confèrent à l'habitat aquatique de cette rivière une valeur particulièrement élevée. Un ensemble de marais protégés de 700 ha couvrent presque la totalité du parcours frontalier de la Versoix et sept biotopes d'importance nationale bordent son cours. La Versoix possède une valeur particulièrement importante pour la conservation de la faune piscicole: la truite lacustre s'y reproduit, de même que l'ombre et le chabot. L'écrevisse à pattes blanches a disparu de la Versoix au milieu des années 1970, mais c'est sur la Versoix qu'ont été réintroduits les premiers castors en Suisse, en 1956, après plus d'un siècle d'absence. La macrofaune benthique relevée sur le cours de la Versoix révèle une qualité biologique bonne voire très bonne, sans présence de plécoptères toutefois.

## Points clés

- Type de perle: tronçon de cours d'eau
- Périmètre: de la source jusqu' à l'embouchure dans le lac Léman, tronçons débit résiduel classifiés comme candidats
- Typologie de cours d'eau: calcaire, à débit (pluvial jurassien) et pente moyens
- Linéaire perle: 15.0 km
- Milieux naturels: inscrit à plusieurs inventaires fédéraux, zones alluviales d'importance nationale des Gravines, du Grand Bataillard et des Iles de Bogis, bas-marais d'importance nationale du Grand Bataillard, sites de reproduction de batraciens
- Espèces: reproduction de la truite lacustre, de l'ombre commun, du chabot commun, du castor et présence du sonneur à ventre jaune



Source fonds de cartes: Office fédérale de topographie

## Objectifs à atteindre

- Assainissement des seuils alimentant les vieilles dérivations, afin de garantir la connectivité longitudinale dans l'ensemble du bassin versant de la Versoix.
- Revitalisation localisée de quelques tronçons de la Versoix et des affluents.
- Une fois la libre migration des poissons assurée, des mesures devront être menées pour l'amélioration des conditions de reproduction et le développement de l'habitat, en particulier pour l'ombre.

## Statut de protection et menaces potentielles

La Versoix fait partie de plusieurs inventaires nationaux: trois zones alluviales d'importance nationale, 3 bas-marais d'importance nationale et site de reproduction de batraciens. En 2003, le canton de Genève a adopté un plan de protection de l'ensemble du vallon de la Versoix. Malgré ces différents statuts de protection légale, ce site n'est pas à l'abri des pressions. La Versoix a depuis longtemps été utilisée pour produire de l'énergie hydroélectrique: deux centrales sont en activité côté suisse, une à la Vieille Bâtie et l'autre à Richelien. L'écomorphologie de la rivière se dégrade fortement dans sa partie la plus en aval à partir de Richelein, mais surtout à partir de Versoix. De gros efforts ont été consentis ces dernières années pour revitaliser ces secteurs. Un contrat de rivière transfrontalier prévoit diverses mesures en lien avec la qualité et la quantité d'eau dans la partie française, ainsi que des renaturations sur le tronçon suisse du cours d'eau: au total une dizaine de chantiers ont été initiés dans la partie suisse, dont la suppression des obstacles à la libre migration piscicole et la revitalisation de la Versoix urbaine.